

Cargo 302
LEITURISTA

Data e horário da prova:
Domingo, 14/6/2015, às 14h
(Horário Oficial de Brasília)

INSTRUÇÕES

- Você receberá do fiscal:
 - um **caderno de questões** da prova objetiva contendo 50 (cinquenta) questões de múltipla escolha, com 5 (cinco) alternativas de resposta cada uma, e apenas uma alternativa correta;
 - um **cartão de respostas** ótico personalizado.
- Verifique se a numeração das questões, a paginação do **caderno de questões** e a codificação do **cartão de respostas** ótico estão corretas.
- Quando autorizado pelo **fiscal do IADES**, no momento da identificação, escreva no espaço apropriado do **cartão de respostas**, com a sua caligrafia usual, a seguinte frase:

Para viajar, basta existir.

- Você dispõe de 4 (quatro) horas para fazer a prova objetiva, devendo controlar o tempo, pois não haverá prorrogação desse prazo. Esse tempo inclui a marcação do **cartão de respostas** ótico.
- Somente será permitido levar o **caderno de questões** da prova objetiva após 3 (três) horas e 30 (trinta) minutos do início da prova.
- Somente após decorrida 1 (uma) hora do início da prova, você poderá entregar seu **cartão de respostas** ótico e retirar-se da sala.
- Após o término da prova, entregue ao **fiscal do IADES** o **cartão de respostas** devidamente assinado.
- Deixe sobre a carteira apenas o documento de identidade e a **caneta esferográfica de tinta preta ou azul, fabricada de material transparente**.
- Não é permitida a utilização de qualquer aparelho eletrônico de comunicação. Desligue e guarde em embalagem fornecida pelo fiscal do **IADES**: máquina fotográfica; telefone celular; relógio; gravador; *bip*; receptor; *pager*; *notebook*; *tablet* eletrônico; *walkman*; aparelho portátil de armazenamento e de reprodução de músicas, vídeos e outros arquivos digitais; agenda eletrônica; *palmtop*; régua de cálculo; máquina de calcular e (ou) qualquer outro equipamento similar.
- Não é permitida a consulta a livros, dicionários, apontamentos e apostilas.
- Você somente poderá sair e retornar à sala de aplicação de provas na companhia de um **fiscal do IADES**.
- Não será permitida a utilização de lápis em nenhuma etapa da prova.

INSTRUÇÕES PARA A PROVA OBJETIVA

- Verifique se os seus dados estão corretos no **cartão de respostas**. Caso haja algum dado incorreto, escreva apenas no(s) campo(s) a ser(em) corrigido(s), conforme instruções no **cartão de respostas**.
- Leia atentamente cada questão e assinale, no **cartão de respostas** ótico, uma única alternativa.
- O **cartão de respostas** ótico não pode ser dobrado, amassado, rasurado ou manchado nem pode conter nenhum registro fora dos locais destinados às respostas.
- A maneira correta de assinalar a alternativa no **cartão de respostas** é cobrir, fortemente, com **caneta esferográfica preta ou azul**, o espaço a ela correspondente.
- Marque as respostas assim: ●

CONHECIMENTOS BÁSICOS

Questões de 1 a 25

LÍNGUA PORTUGUESA

Questões de 1 a 17

Texto 1 para responder as questões de 1 a 5.

1 O Inmetro dá dicas para quem quer poupar energia elétrica sem ter de abrir mão de ventiladores e ar-condicionado, principalmente durante o verão: trocar as lâmpadas, desligar 4 aparelhos em *stand by* e optar por produtos eficientes, classificados pelo Programa Brasileiro de Etiquetagem (PBE), são algumas delas. Juntos, em termos de consumo e eficiência 7 em energia elétrica, podem representar uma economia média de R\$ 1.833 ao ano.

A lâmpada incandescente pode parecer mais barata 10 porque custa menos na hora da compra, mas, em geral, a fluorescente compacta é quatro vezes mais econômica e dura de oito a dez vezes mais. O modelo mais simples de refrigerador, de 13 uma porta, classificado como 'A', comparado a um classificado como 'E', representa uma economia de R\$ 60 em um ano. Diante da realidade apresentada, entre 10 e 12 anos, período 16 médio de vida da geladeira, essa economia equivale, praticamente, à compra de uma nova.

Com relação à televisão, a etiquetagem de televisores 19 refere-se ao consumo em modo espera (*stand by*). Um televisor ligado à tomada, em modo espera, pode gastar até 21 R\$ 2 por mês.

Disponível em: <http://www.inmetro.gov.br/noticias/verNoticia.asp?seq_noticia=3635>. Acesso em: 25 jan. 2015, com adaptações.

QUESTÃO 1

No texto, a mensagem principal do Inmetro é a

- (A) capacidade de se fazer economia de até R\$ 2 mensais com o consumo correto dos televisores.
- (B) perspectiva de aquisição de uma nova geladeira com o que for economizado em 12 anos.
- (C) viabilidade de troca das lâmpadas incandescentes por outras fluorescentes.
- (D) facilidade de se poupar energia elétrica somente trocando as lâmpadas durante o verão.
- (E) possibilidade de se economizar energia elétrica mediante estratégias simples.

QUESTÃO 2

Na linha 1, no trecho “para quem quer poupar energia elétrica”, o vocábulo sublinhado é um

- (A) pronome.
- (B) substantivo.
- (C) preposição.
- (D) adjetivo.
- (E) conjunção.

QUESTÃO 3

Com base nas regras de pontuação, assinale a alternativa em que a vírgula **não** é obrigatória.

- (A) “Com relação à televisão, a etiquetagem” (linha 18).
- (B) “entre 10 e 12 anos, período médio” (linhas 15 e 16).
- (C) “mas, em geral, a fluorescente compacta” (linhas 10 e 11).
- (D) “equivale, praticamente, à compra de” (linhas 16 e 17).
- (E) “trocar as lâmpadas, desligar aparelhos” (linhas 3 e 4).

QUESTÃO 4

A respeito da regência de palavras do texto, é correto substituir

- (A) “eficiência em” (linhas 6 e 7) por “eficiência **de**”.
- (B) “comparado a” (linha 13) por “comparado **com**”.
- (C) “ligado à” (linha 20) por “ligado **na**”.
- (D) “Diante da” (linha 15) por “Diante **à**”.
- (E) “em termos de” (linha 6) por “em termos **sobre**”.

QUESTÃO 5

Na linha 2 do texto, a expressão “abrir mão de” significa

- (A) interessar-se por.
- (B) oferecer.
- (C) apreciar.
- (D) renunciar a.
- (E) propor-se a.

Texto 2 para responder as questões de 6 a 8.



Disponível em: <<http://www.abradee.org.br/semanaseguranca/>>. Acesso em: 20 jan. 2015.

QUESTÃO 6

Na oração “Gera progresso” (2º balão), a palavra sublinhada apresenta o mesmo sentido de

- (A) concebe.
- (B) sugere.
- (C) reproduz.
- (D) opera.
- (E) promove.

QUESTÃO 7

Quanto à formação da palavra “impossível” (1º balão), assinale a alternativa correta.

- (A) Derivação prefixal.
- (B) Composição por justaposição.
- (C) Parassíntese.
- (D) Derivação imprópria.
- (E) Derivação regressiva.

QUESTÃO 8

Considerando as orações com dicas apresentadas no texto, assinale a alternativa correta.

- (A) No período “Furtar energia é crime e um grande risco de morte.”, o antônimo de “Furtar” é afanar.
- (B) De acordo com as regras de colocação pronominal, na oração “Divirta-se com pipas, mas longe dos fios.”, é correto deslocar o pronome “se” para antes do verbo.
- (C) Na oração “Cuidado ao usar máquinas agrícolas perto da rede elétrica.”, as palavras “máquinas” e “elétrica” são acentuadas por motivos diferentes.
- (D) Em “Nunca construa perto da rede elétrica.”, os vocábulos sublinhados pertencem à mesma classe de palavras.
- (E) Em “Atenção ao instalar antenas.”, o termo sublinhado é uma conjunção.

Texto 3 para responder as questões de 9 a 11.



Disponível em: <http://www.elektrobraspiauí.com/download/201304/CEPISA11_1c2bd122f3.jpg>. Acesso em: 19 jan. 2015.

QUESTÃO 9

Assinale a alternativa em que a substituição da conjunção “e” mantém o sentido original do trecho “Furtar energia é crime e coloca em risco a sua vida e a de muitas pessoas.”

- (A) Furtar energia é crime, **conforme** coloca em risco a sua vida e a de muitas pessoas.

- (B) Furtar energia é crime, **quando** coloca em risco a sua vida e a de muitas pessoas.
- (C) Furtar energia é crime, **bem como** coloca em risco a sua vida e a de muitas pessoas.
- (D) Furtar energia é crime, **entretanto** coloca em risco a sua vida e a de muitas pessoas.
- (E) Furtar energia é crime, **se** coloca em risco a sua vida e a de muitas pessoas.

QUESTÃO 10

Na oração “Escolha a vida.”, o verbo está conjugado no tempo

- (A) presente do subjuntivo.
- (B) imperativo afirmativo.
- (C) presente do indicativo.
- (D) futuro do subjuntivo.
- (E) infinitivo pessoal.

QUESTÃO 11

No período “Viver legal ou morrer na ligação ilegal?”, é correto afirmar que “Viver” e “morrer” são palavras

- (A) antônimas.
- (B) sinônimas.
- (C) incompatíveis.
- (D) semelhantes.
- (E) significantes.

Texto 4 para responder as questões de 12 a 15.

1 A Eletrobras é uma empresa global com foco em energia limpa. Maior companhia do setor elétrico da América Latina, é responsável por mais de um terço da 4 energia elétrica do Brasil e metade das linhas de transmissão que cortam o território nacional.

7 Presente em todas as regiões brasileiras, a Eletrobras lidera um sistema composto por empresas de geração e transmissão, distribuidoras no norte e nordeste do País, um centro de pesquisas de energia elétrica, uma empresa de 10 participações e metade do capital de Itaipu Binacional.

Disponível em: <<http://www.elektrobras.com/>>. Acesso em: 9 jan. 2015, com adaptações.

QUESTÃO 12

Quanto às ideias do texto, assinale a alternativa correta.

- (A) Segundo o texto, a Eletrobras trabalha com energia limpa e é a responsável pela maioria das linhas de transmissão do Brasil.
- (B) No texto, afirma-se que a Eletrobras possui mais da metade do capital de Itaipu Binacional.
- (C) Conforme o texto, a Eletrobras possui empresas de geração e transmissão, que distribuem eletricidade apenas para as regiões do norte e do nordeste do Brasil.
- (D) No texto, destaca-se a importância da Eletrobras no cenário nacional, visto sua representatividade e atuação no território brasileiro.
- (E) De acordo com o texto, a Eletrobras é a maior companhia de energia elétrica das Américas.

QUESTÃO 13 _____

Acerca de vocábulos do texto, assinale a alternativa que apresenta, respectivamente, uma palavra paroxítona e uma proparoxítona.

- (A) “América” (linha 3) e “regiões” (linha 6).
- (B) “País” (linha 8) e “participações” (linha 10).
- (C) “transmissão” (linha 8) e “elétrico” (linha 2).
- (D) “geração” (linha 7) e “território” (linha 5).
- (E) “responsável” (linha 3) e “elétrica” (linha 9).

QUESTÃO 14 _____

Considerando as regras de pontuação, assinale a alternativa que reescreve corretamente o primeiro parágrafo do texto, fazendo-se as devidas adequações.

- (A) A Eletrobras é uma empresa global com foco em energia limpa e a maior companhia do setor elétrico da América Latina. É responsável por mais de um terço da energia elétrica do Brasil e metade das linhas de transmissão que cortam o território nacional.
- (B) A Eletrobras é uma empresa global com foco em energia limpa: maior companhia do setor elétrico da América Latina – é responsável por mais de um terço da energia elétrica do Brasil; e metade das linhas de transmissão que cortam o território nacional.
- (C) A Eletrobras é uma empresa global com foco em energia limpa. Maior companhia do setor elétrico da América Latina; é responsável por: mais de um terço da energia elétrica do Brasil e metade das linhas de transmissão que cortam o território nacional.
- (D) A Eletrobras é uma empresa global com foco em energia limpa – maior companhia do setor elétrico da América Latina – é responsável por mais de um terço da energia elétrica do Brasil e metade das linhas de transmissão que cortam o território nacional.
- (E) A Eletrobras é uma empresa global com foco em energia limpa e a maior companhia do setor elétrico da América Latina: é responsável por mais de um terço da energia elétrica do Brasil; e metade das linhas de transmissão que cortam o território nacional.

QUESTÃO 15 _____

Com relação a palavras do texto, assinale a alternativa correta.

- (A) Na linha 4, a palavra “metade” é um numeral cardinal.
- (B) O adjetivo **brasileira** equivale ao termo “do Brasil” (linha 4), podendo, por isso, substituí-lo.
- (C) Na linha 6, o vocábulo “Presente” pode ser flexionado no plural, pois concorda com “regiões brasileiras”.
- (D) O vocábulo **obtido** substitui corretamente a palavra “composto” (linha 7).
- (E) Na linha 6, é correto substituir o termo “todas as” pelo pronome **algumas**, mantendo-se o sentido da informação.

QUESTÃO 16 _____

No que se refere à ortografia, assinale a alternativa em que todos os vocábulos da oração apresentam grafia correta.

- (A) A energia elétrica faz uma grande viagem até chegar à casa do consumidor.
- (B) O projeto de implantação de eletricidade foi um sucesso.
- (C) Todos devem ter garantido o acesso à energia elétrica.
- (D) Energia elétrica é um recurso esgotável, por isso deve ser economizada.
- (E) Não se pode cojitar que a sociedade fique sem energia elétrica.

QUESTÃO 17 _____

Considerando as regras de ortografia, assinale a alternativa em que a palavra está grafada corretamente.

- (A) Dimencionar.
- (B) Associação.
- (C) Capassitores.
- (D) Xoque.
- (E) Conversão.

NOÇÕES DE RACIOCÍNIO LÓGICO E MATEMÁTICO

Questões de 18 a 25

QUESTÃO 18 _____

No almoxarifado de uma empresa, estão 48 caixas, cada uma com 15 rolos de fio 2 mm. Esse material deve ser enviado em partes iguais para seis obras da empresa. Quantos rolos de fio cada uma das obras receberá?

- (A) 60.
- (B) 90.
- (C) 120.
- (D) 180.
- (E) 240.

QUESTÃO 19 _____

Um leiturista, trabalhando 4 horas por dia, durante 8 dias consegue visitar 480 residências. Nas mesmas condições, se ele trabalhar 6 horas por dia, durante 5 dias, quantas residências visitará?

- (A) 360.
- (B) 450.
- (C) 480.
- (D) 520.
- (E) 600.

QUESTÃO 20

Ao viajar com velocidade média de 80 Km/h, um trem faz o trajeto entre duas cidades em 3 h. A partir do próximo mês, esse trem será substituído por outro que consegue desenvolver a velocidade média de 120 Km/h para o mesmo trajeto. Nessas condições, o tempo de viagem será igual a

- (A) 1 h.
- (B) 1,5 h.
- (C) 2 h.
- (D) 2,5 h.
- (E) 3,5 h.

QUESTÃO 21

Quantas peças de cerâmica, quadradas de 40 cm de lado, serão necessárias para revestir um piso retangular de 8 m por 4 m, se não forem considerados os espaços entre elas?

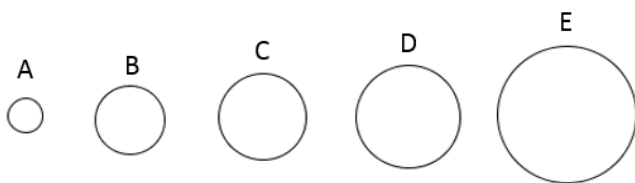
- (A) 32.
- (B) 80.
- (C) 200.
- (D) 320.
- (E) 360.

QUESTÃO 22

Um fiscal de obras conseguiu vistoriar $\frac{2}{5}$ das obras sob sua responsabilidade na segunda-feira e $\frac{1}{4}$ na terça-feira. Qual é a fração que representa o número de obras que ainda não foi visitado?

- (A) $\frac{7}{20}$
- (B) $\frac{3}{9}$
- (C) $\frac{1}{10}$
- (D) $\frac{6}{9}$
- (E) $\frac{13}{20}$

QUESTÃO 23



O funcionário de um almoxarifado pretende associar aos tubos representados na figura as seguintes medidas dos respectivos diâmetros, em polegadas: $\frac{5}{8}$, $\frac{1}{2}$, $\frac{3}{4}$, $\frac{1}{4}$ e 1. Assim, o tubo associado a $\frac{5}{8}$ é o indicado pela letra

- (A) A.
- (B) B.
- (C) C.
- (D) D.
- (E) E.

QUESTÃO 24

Um cliente pesquisa o preço de lâmpadas de 25 W em uma loja especializada. O vendedor apresenta produtos de duas marcas. A lâmpada da marca A custa R\$ 16,00 e dura 10 anos, e a lâmpada da marca B custa R\$ 13,00 e dura 8 anos. Considerando essas informações, é correto afirmar que, com relação à economia,

- (A) tanto faz comprar qualquer uma das duas lâmpadas.
- (B) é melhor comprar a lâmpada da marca A porque o custo anual é menor.
- (C) é melhor comprar a lâmpada da marca B porque o preço é menor.
- (D) é melhor comprar a lâmpada da marca A porque o preço é maior.
- (E) é melhor comprar a lâmpada da marca B porque o custo anual é menor.

QUESTÃO 25

Considerando que 1 m³ corresponde a 1.000 litros, o volume, em litros, de uma piscina em formato de paralelepípedo reto retângulo com medidas internas de 8 m, 12 m e 2,5 m é igual a

- (A) 240.
- (B) 22.500.
- (C) 24.000.
- (D) 96.000.
- (E) 240.000.

CONHECIMENTOS ESPECÍFICOS

Questões de 26 a 50

QUESTÃO 26

Em consonância com as normas gerais de circulação e conduta previstas no Código de Trânsito Brasileiro, assinale a alternativa correta.

- (A) É importante que o condutor verifique, no próprio veículo, a existência e as boas condições de funcionamento dos equipamentos de uso obrigatório, devendo fazer isso apenas quando for possível.
- (B) Somente em algumas situações, é necessário que o condutor tenha o domínio do próprio veículo ao conduzir nas vias públicas.
- (C) Nas interseções e suas proximidades, o condutor sempre poderá efetuar ultrapassagem.
- (D) O condutor de veículo nunca deve fazer uso de buzina para advertir a outro condutor quanto ao propósito de ultrapassá-lo.
- (E) O trânsito de veículos sobre passeios e calçadas somente poderá ocorrer para que se adentre ou se saia dos imóveis ou áreas especiais de estacionamento.

QUESTÃO 27

A respeito da proteção ao cidadão prevista no Sistema Nacional de Trânsito, assinale a alternativa correta.

- (A) Os cidadãos têm o direito de solicitar sinalizações e fiscalizações aos órgãos ou às entidades do Sistema Nacional de Trânsito.
- (B) Os cidadãos não têm o direito de sugerir alterações em normas e legislações de trânsito, visto que não detêm o conhecimento técnico necessário para a elaboração de sugestões viáveis e aproveitáveis.
- (C) Os órgãos ou as entidades pertencentes ao Sistema Nacional de Trânsito não precisam analisar as solicitações realizadas pelos cidadãos, exceto as com caráter de urgência.
- (D) Os cidadãos têm o dever de buscar e descobrir quais são os respectivos direitos e deveres. Por isso, não devem ser destinados recursos públicos para a elaboração de campanhas de trânsito que tenham como finalidade o esclarecimento quanto às atribuições dos órgãos e das entidades pertencentes ao Sistema Nacional de Trânsito.
- (E) Apenas os cidadãos que sofreram algum prejuízo ou lesão podem solicitar aos órgãos ou às entidades do Sistema Nacional de Trânsito a implementação de equipamentos de segurança.

QUESTÃO 28

Acerca da habilitação para conduzir veículo automotor e elétrico, assinale a alternativa correta.

- (A) Saber ler e escrever não é um dos requisitos para requerimento de habilitação para conduzir veículo automotor e elétrico.
- (B) O candidato à habilitação deve submeter-se a exames realizados pelo órgão executivo de trânsito. O exame de aptidão física e mental é, necessariamente, o último a ser realizado.
- (C) A categoria B de habilitação refere-se a condutor de veículo motorizado, não abrangido pela categoria A, cujo peso bruto total não exceda a três mil e quinhentos quilogramas e cuja lotação não exceda a oito lugares, excluído o do motorista.
- (D) Um dos requisitos para requerer qualquer das categorias de habilitação é possuir um veículo automotor ou elétrico registrado no próprio nome.
- (E) Para preservar o sigilo, o condutor que exerce atividade remunerada ao veículo não terá essa informação incluída na sua Carteira Nacional de Habilitação em nenhuma hipótese.

QUESTÃO 29

Em relação aos condutores e passageiros de motocicletas, motonetas e ciclomotores, assinale a alternativa correta.

- (A) Os condutores de motonetas podem circular, desde que estejam segurando o guidom com pelo menos uma das mãos.
- (B) Os passageiros de ciclomotores não precisam utilizar capacete de segurança quando forem transportados; essa regra é válida apenas para os condutores.
- (C) Os passageiros de motocicletas não podem ser transportados em carro lateral acoplado aos veículos.
- (D) Os condutores de motocicletas só poderão circular nas ruas usando vestuário de proteção, de acordo com as especificações do Conselho Nacional de Trânsito (CONTRAN).
- (E) Os passageiros de motocicletas podem ser transportados sem o vestuário de proteção, pois esse não é de uso obrigatório.

QUESTÃO 30

Com base no Código de Ética da Companhia Energética do Piauí, assinale a alternativa que apresenta um dos compromissos das empresas Eletrobras no relacionamento com a sociedade, o governo, o Estado, os órgãos de controle e as agências reguladoras.

- (A) Desestimular o envolvimento e o comprometimento dos empregados em debates e na elaboração de propostas.
- (B) Manter canais permanentes de comunicação e diálogo com todos os públicos de forma transparente e respeitosa.
- (C) Cessar a cooperação com autoridades públicas no exercício de suas competências legais.
- (D) Compartilhar os ideais de respeito aos direitos humanos, deixando de lado os princípios da justiça social e do bem-estar.
- (E) Prestar serviços de forma responsável e em desacordo com o interesse público.

QUESTÃO 31

Segundo o Código de Ética da Companhia Energética do Piauí, com relação aos compromissos das empresas Eletrobras com a imprensa e os demais órgãos de comunicação, é correto citar o compromisso de

- (A) manter a personalidade na publicidade institucional.
- (B) permitir a promoção pessoal dos funcionários por meio da publicidade institucional.
- (C) prestar informações claras e oportunas de interesse público por meio de fontes autorizadas.
- (D) divulgar constantemente informações confidenciais da organização para defender interesses próprios.
- (E) manter relação de respeito com os órgãos de comunicação, inibindo o estabelecimento de canais de diálogo para a divulgação de informações.

QUESTÃO 32

Assinale a alternativa que apresenta um compromisso dos colaboradores com as empresas Eletrobras.

- (A) Respeitar absolutamente a hierarquia da organização; sendo assim, comportamentos indevidos de superiores hierárquicos não devem ser denunciados.
- (B) Manifestar-se sempre em nome da empresa, mesmo sem autorização, respeitando as áreas encarregadas do relacionamento com os órgãos de comunicação.
- (C) Dispensar a autorização prévia do superior hierárquico para a publicação, em ambientes externos, de estudos, pesquisas e outros trabalhos de autoria ou participação do colaborador, que envolvam conhecimentos relacionados à empresa.
- (D) Respeitar o ambiente de trabalho, não adotando comportamentos inadequados que possam prejudicar o bom andamento das atividades.
- (E) Zelar pela integridade física e moral das pessoas e da segurança patrimonial, exceto quando no exercício do direito de greve.

QUESTÃO 33

Com base no Código de Ética da Companhia Energética do Piauí, quanto a um dos compromissos das empresas Eletrobras com seus respectivos colaboradores, assinale a alternativa correta.

- (A) Promover a distinção de tratamento entre empregados cedidos e requisitados.
- (B) Oferecer aos prestadores de serviço condições seguras e saudáveis de trabalho.
- (C) Restringir o acesso dos colaboradores às informações funcionais que lhes dizem respeito.
- (D) Desvalorizar a produção intelectual dos colaboradores.
- (E) Desestimular a livre manifestação de ideias.

QUESTÃO 34

Quanto ao uso de equipamentos de proteção individual (EPI), é correto afirmar que

- (A) a luva isolante de borracha não é considerada um EPI.
- (B) óculos de segurança não necessitam de Certificado de Aprovação (CA).
- (C) o capacete de proteção não precisa ser utilizado nos serviços de instalações elétricas.
- (D) a manga isolante não pode ser utilizada para proteção contra choque elétrico em circuitos elétricos energizados.
- (E) a luva de cobertura, ou de sobreposição, não possui função isolante. Dessa maneira, a respectiva utilização é exclusivamente para proteção mecânica.

QUESTÃO 35

No que se refere ao uso de equipamentos de proteção individual (EPI), assinale a alternativa correta.

- (A) Quaisquer vestimentas de trabalho podem ser utilizadas nas atividades realizadas em instalações elétricas.
- (B) A Norma Regulamentadora nº 6 (NR 6) dispõe quanto aos EPI.
- (C) A empresa não tem obrigação de fornecer aos empregados os EPI quando for necessária a respectiva utilização.
- (D) Os EPI somente devem ser utilizados para atender a situações de emergência.
- (E) O calçado para proteção dos pés contra agentes provenientes de energia elétrica não é considerado um EPI.

QUESTÃO 36

Acerca do fator de potência, assinale a alternativa correta.

- (A) Não há cobrança de valores adicionais pelas concessionárias de energia, correspondentes a excedentes de demanda e consumo reativo, caso as unidades consumidoras não atendam aos limites de referência em relação ao fator de potência.
- (B) O baixo fator de potência não pode provocar sobrecarga em cabos, transformadores, além de aumento das perdas no sistema.
- (C) Entre os equipamentos responsáveis por um baixo fator de potência, não se encontram os motores de indução e equipamentos eletrônicos.
- (D) O método mais difundido para correção de fator de potência é a instalação de banco de capacitores.
- (E) Não existe resolução ou regulamentação da Agência Nacional de Energia Elétrica (ANEEL), que trata do fator de potência.

QUESTÃO 37

Com relação ao fator de potência, assinale a alternativa correta.

- (A) A correção do fator de potência tem por objetivo a especificação de potência reativa necessária para a elevação do fator de potência da instalação.
- (B) O fator de potência, utilizado pelas concessionárias de energia como referência, é de 0,98.
- (C) O cálculo do fator de potência pode ser feito de duas formas distintas: por avaliação anual ou por avaliação semestral.
- (D) Não é considerada uma causa de baixo fator de potência o nível de tensão acima da nominal.
- (E) Não é considerada uma causa de baixo fator de potência transformadores operando a vazio ou com pequenas cargas.

QUESTÃO 38

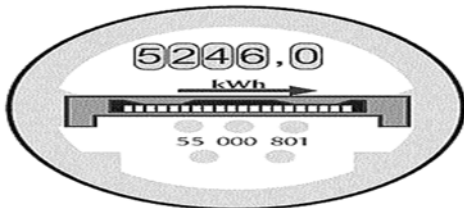
Considerando as precauções a serem observadas com os transformadores de corrente, assinale a alternativa correta.

- (A) O secundário nunca deverá permanecer aberto quando circular corrente pelo primário.
- (B) O aquecimento provocado pelo secundário não traz sérias consequências para o pessoal que trabalha com esses instrumentos.
- (C) Ao abrir o secundário, diminuirá sensivelmente a densidade de fluxo, e a voltagem no secundário poderá atingir valores seguros para o operador.
- (D) A maioria dos transformadores de corrente possui secundários para várias correntes, permitindo uma vasta mudança de alcances.
- (E) Os transformadores de corrente trabalham com alta voltagem no secundário.

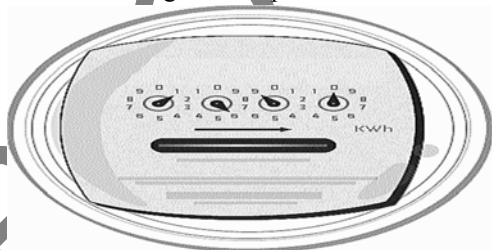
QUESTÃO 39

Quanto ao princípio de funcionamento dos medidores de energia elétrica, assinale a alternativa correta.

- (A) O medidor representado na figura é o tipo ponteiro.



- (B) A velocidade de rotação do disco é proporcional à potência da carga.
- (C) Não existe fenômeno de interação eletromagnética no princípio de funcionamento de um medidor de energia elétrica.
- (D) O medidor dessa figura é o tipo ciclométrico.



- (E) A vantagem do medidor de energia elétrica tipo ponteiro é a facilidade de leitura para o leiturista.

QUESTÃO 40

Acerca das condições de aferição de medidores de energia elétrica, assinale a alternativa correta.

- (A) Os medidores não podem ser aferidos sobre quaisquer condições de tensão, corrente, frequência e fator de potência.

- (B) O medidor de energia elétrica traz, na respectiva placa de identificação, a constante K_d , chamada de “constante do disco”, a qual representa a quantidade de corrente (A) registrada por rotação do disco.
- (C) Aferir um medidor é compará-lo com um “medidor padrão”, a fim de determinar os seus erros.
- (D) O ensaio de carga nominal não é previsto para aferição de medidores de energia elétrica.
- (E) O ensaio de carga indutiva não é previsto para aferição de medidores de energia elétrica.

QUESTÃO 41

A respeito das especificações de medidores de energia elétrica, assinale a alternativa correta.

- (A) No Brasil, não existe uma tendência para padronização de medidores de energia elétrica.
- (B) Os medidores trifásicos suportam apenas a tensão nominal 220 V.
- (C) Os medidores monofásicos de mancais mecânicos ou magnéticos não podem ser instalados em correntes menores que 60 A ou 100 A, respectivamente.
- (D) Em medidores trifásicos, sempre é necessária a utilização de transformadores para instrumentos.
- (E) A chamada “instalação direta” em medidores indica que não há necessidade do emprego de transformadores de instrumento.

QUESTÃO 42

No que se refere à verificação das ligações dos medidores, é correto afirmar que, para a comprovação dessas ligações, são necessários o fasímetro,

- (A) o decibelímetro, o voltímetro, o wattímetro e o luxímetro.
- (B) o amperímetro, o voltímetro, o wattímetro e o luxímetro.
- (C) o amperímetro, o voltímetro, o wattímetro e o cronômetro.
- (D) o decibelímetro, o voltímetro, o luxímetro e o cronômetro.
- (E) o amperímetro, o voltímetro, o decibelímetro e o cronômetro.

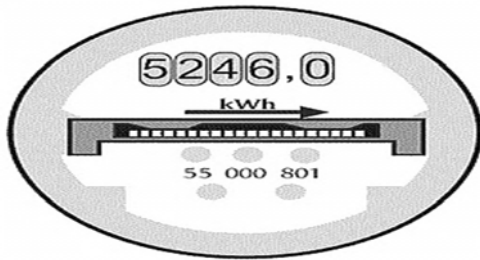
QUESTÃO 43



Considerando a leitura do medidor representado nessa figura, assinale a alternativa que apresenta a medição correta.

- (A) 0959 kWh.
- (B) 9489 kWh.
- (C) 9580,5 kWh.
- (D) 9849 kWh.
- (E) 9849,5 kWh.

QUESTÃO 44



Com relação à leitura do medidor da figura apresentada, assinale a alternativa que indica a medição correta.

- (A) 0,5246 kWh.
- (B) 0,6425 kWh.
- (C) 5246,0 kWh.
- (D) 6425,0 kWh.
- (E) 52460 kWh.

QUESTÃO 45



Quanto à leitura do medidor dessa figura, a medição correta é

- (A) 04,600 kWh.
- (B) 046,00 kWh.
- (C) 00640 kWh.
- (D) 04600 kWh.
- (E) 046000 kWh.

QUESTÃO 46

Acerca da medição em circuitos elétricos monofásicos, bifásicos e trifásicos, assinale a alternativa correta.

- (A) Nos circuitos monofásicos a dois fios, não existe medição.
- (B) Não existe medição nos circuitos monofásicos a três fios.
- (C) Nos circuitos de duas fases e um neutro, inexistente medição.
- (D) Não existe medição nos circuitos trifásicos a quatro fios.
- (E) Na medição em alta tensão, é possível tanto a medição no lado primário quanto no lado secundário.

QUESTÃO 47

No que se refere à ocorrência de fraudes em medidores de energia elétrica, assinale a alternativa correta.

- (A) Constatada a ocorrência de irregularidade, entre outras providências, deverá ser emitido o Termo de Ocorrência de Irregularidade (TOI).
- (B) A concessionária não pode suspender o fornecimento quando verificar a ocorrência de ligação clandestina ou religação à revelia.
- (C) A violação em medidores para obtenção de registro menor à quantidade de energia consumida não é considerada crime.
- (D) A concessionária não pode suspender o fornecimento em caso de impedimento ao acesso de empregados e prepostos da concessionária para fins de leitura e inspeções necessárias.
- (E) Não existem procedimentos previstos oficialmente em caso de rompimento de lacres ou selos nos medidores de energia elétrica.

QUESTÃO 48

A respeito da comunicação e do relacionamento interpessoal, assinale a alternativa correta.

- (A) Relacionamento interpessoal não pode ser considerado como fator diferencial no atendimento ao cliente.
- (B) O estilo relacional passivo é observado por meio de comportamentos de ataque contra as pessoas e diante de certos acontecimentos.
- (C) O estilo agressivo não abrange as relações interpessoais, pois esquiva-se dos encontros e não se envolve diretamente com as pessoas nem nos acontecimentos.
- (D) O estilo assertivo ou autoafirmativo passivo afasta-se ou submete-se; não age. Torna-se geralmente uma pessoa ansiosa, que apresenta dores de cabeça com frequência e sofre de insônias.
- (E) O estudo dos relacionamentos interpessoais está diretamente ligado ao estudo da comunicação eficaz, uma vez que, para se fazer uso das ferramentas disponibilizadas por esse estudo, é necessário conhecer o outro.

QUESTÃO 49

Com relação à localização de capacitores para correção de fator de potência, assinale a alternativa correta.

- (A) O uso de motores síncronos superexcitados consiste em uma alternativa para a correção do fator de potência.
- (B) Não podem ser instalados nos barramentos secundários dos transformadores (tipo centralizado).
- (C) Nos barramentos secundários onde exista um agrupamento de cargas indutivas (tipo distribuído), não se pode instalá-los.
- (D) A instalação deles não é possível junto às grandes cargas indutivas (tipo individual).
- (E) Não podem ser instalados no lado de alta tensão dos transformadores (tipo centralizado).

QUESTÃO 50 _____

Considerando os erros de medição e conceitos de metrologia, assinale a alternativa correta.

- (A) O erro de medição não pode ser definido como o resultado de uma medição menos o valor verdadeiro (convencional) do mensurando.
- (B) Mensurando pode ser definido como objeto da medição, ou seja, a grandeza específica a ser submetida à medição.
- (C) Erro aleatório é a diferença entre a média de um número infinito de medições do mesmo mensurando e o valor verdadeiro quando são obedecidas as condições de repetitividade.
- (D) Erro grosseiro é a diferença entre o resultado de uma medição e a média de um número infinito de medições do mesmo mensurando sob condições de repetitividade.
- (E) Erro sistemático acontece quando se atribui falta de cuidado ou maus hábitos, como leitura imprópria do instrumento, anotação dos resultados diferente dos valores lidos, entre outros.

Área livre