



**academia de polícia**  
**“dr. coriolano nogueira cobra”**  
Secretaria de Concursos Públicos



Concurso Público

## **001. PROVA PREAMBULAR**

### **AUXILIAR DE NECROPSIA**

- Você recebeu sua folha de respostas e este caderno contendo 100 questões objetivas.
- Confira seu nome e número de inscrição impressos na capa deste caderno e na folha de respostas.
- Quando for permitido abrir o caderno, verifique se está completo ou se apresenta imperfeições. Caso haja algum problema, informe ao fiscal da sala.
- Leia cuidadosamente todas as questões e escolha a resposta que você considera correta.
- Marque, na folha de respostas, com caneta esferográfica, fabricada em material transparente, de tinta azul, preferencialmente, ou preta, a letra correspondente à alternativa que você escolheu.
- A duração da prova é de 4 horas e 30 minutos, já incluído o tempo para o preenchimento da folha de respostas.
- Só será permitida a saída definitiva da sala e do prédio após transcorridas 3 horas e 30 minutos do início da prova.
- Deverão permanecer em cada uma das salas de prova os 3 últimos candidatos, até que o último deles entregue sua prova, assinando termo respectivo.
- Ao sair, você entregará ao fiscal a folha de respostas e este caderno, podendo levar apenas o rascunho de gabarito, localizado em sua carteira, para futura conferência.
- Até que você saia do prédio, todas as proibições e orientações continuam válidas.

**AGUARDE A ORDEM DO FISCAL PARA ABRIR ESTE CADERNO DE QUESTÕES.**



## BIOLOGIA

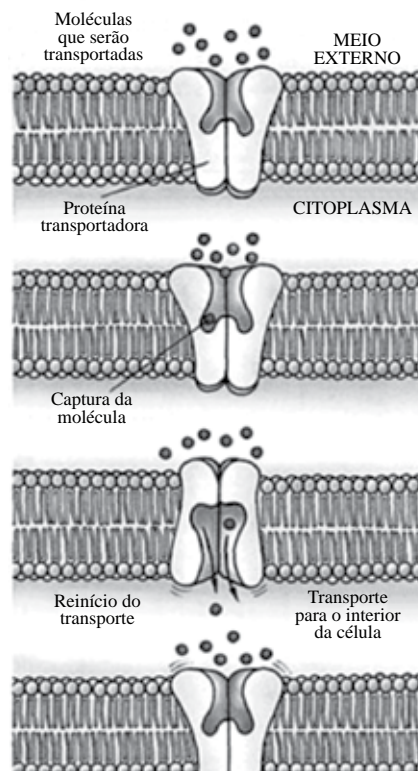
01. As células do corpo humano apresentam alto grau de organização. Nas células humanas, o citoesqueleto é um arcabouço complexo de sustentação, formado por:

- (A) cristais de cálcio e sais minerais, os quais desempenham um papel importante na manutenção da estabilidade celular estrutural.
- (B) microtúbulos, microfilamentos e filamentos de proteínas, os quais definem a forma da célula e permitem que a célula realize movimentos.
- (C) filamentos de actina, fibrina e nucleotídeos, os quais permitem a síntese de proteínas de sustentação da estrutura celular.
- (D) microtúbulos e ribossomos, os quais permitem que a célula modifique seu formato de acordo com as condições do ambiente tecidual.
- (E) filamentos de actina G, desmossomos e cálcio, os quais permitem a organização estrutural das organelas no citoplasma celular.

02. As células humanas contêm diferentes moléculas. As moléculas mais abundantes nessas células são as de

- (A) proteína.
- (B) lipídios.
- (C) glicídios.
- (D) água.
- (E) sais minerais.

03. O transporte da maioria das moléculas e íons para dentro e para fora das células necessita da atuação de proteínas que compõem a membrana plasmática. A figura mostra o esquema de um tipo de transporte celular de moléculas e íons.



(Baseado em Lodish, H. E cols. 2004. Retirado de <http://www.vestibionline.com.br>)

Esse tipo de transporte é denominado

- (A) difusão facilitada.
- (B) difusão ativa.
- (C) difusão simples.
- (D) endocitose.
- (E) osmose.

04. Nas células humanas, o citoplasma e o ambiente extracelular apresentam diferenças nas concentrações de sódio e potássio, as quais são mantidas pelo bombeamento ativo de íons pela membrana plasmática, processo denominado de bomba de sódio e potássio.

Considerando essa informação, é correto afirmar que esse mecanismo de transporte ativo

- (A) mantém o potencial de repouso, sendo que a superfície interna da membrana plasmática se mantém menos positiva em relação à superfície externa.
- (B) capacita o potencial celular elétrico, sendo que a superfície interna da membrana plasmática se mantém positiva em relação ao meio externo.
- (C) possibilita a interação entre lipídios e proteínas de membrana, auxiliando o transporte de macromoléculas.
- (D) acelera o impulso elétrico em células neuronais, propagando íons entre as junções celulares até o axônio, mantendo a membrana plasmática positiva no seu interior.
- (E) auxilia no mecanismo de potencial elétrico de despolarização e repolarização celular, mantendo a membrana plasmática neutra no seu interior.

05. Os peroxissomos são organelas celulares presentes no citoplasma de células animais e vegetais.

É correto afirmar que, nas células humanas, essas organelas

- (A) produzem enzimas e ácidos nucleicos para uso no metabolismo de proteínas e ácidos graxos, sendo abundantes nas células do estômago e do pâncreas.
- (B) transformam lipídios em açúcares para uso na produção de ATP intracelular e manutenção das funções celulares normais, sendo abundantes no pâncreas.
- (C) decompõem o peróxido de hidrogênio, realizam a oxidação de ácidos graxos e participam da síntese de compostos como o colesterol, sendo abundantes nas células do fígado e dos rins.
- (D) sintetizam enzimas e componentes da membrana plasmática e nuclear dos neurônios, sendo abundantes no sistema nervoso central.
- (E) iniciam a síntese proteica nos ribossomos celulares e a síntese de glicogênio, sendo abundantes principalmente nas células do fígado.

06. Substâncias como o muco, que lubrifica as superfícies internas de tecidos do organismo humano, são processadas e secretadas pela seguinte organela celular citoplasmática:

- (A) a membrana plasmática.
- (B) a mitocôndria.
- (C) o centríolo.
- (D) o complexo golgiense.
- (E) o lisossomo.

07. Na divisão celular meiótica, ou meiose, pode ocorrer a não disjunção cromossômica. A ocorrência de uma não disjunção cromossômica na primeira divisão da meiose resultará na produção de gametas

- (A) com cromossomos contendo alterações estruturais.
- (B) em que todos eles conterão dois núcleos.
- (C) em que todos eles conterão cromossomos com dois centrômeros.
- (D) em que todos eles serão polinucleados.
- (E) com aumento ou redução no número de cromossomos.

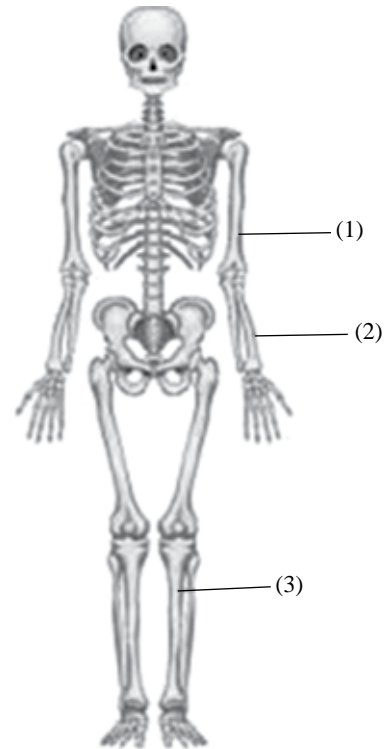
08. O principal órgão que compõe o sistema excretor dos vertebrados é o(a)

- (A) fígado.
- (B) rim.
- (C) pele.
- (D) vesícula biliar.
- (E) intestino delgado.

09. Em um exame de necrópsia, foi detectada a ausência de um órgão, o baço, na cavidade abdominal de um corpo humano. Considerando a função do baço, a consequência da remoção desse órgão no organismo humano é um quadro de

- (A) anemia severa.
- (B) cansaço excessivo após atividade física.
- (C) deficiência na digestão.
- (D) imunidade reduzida.
- (E) icterícia, devido à destruição das hemácias.

10. O sistema esquelético é importante na sustentação e proteção dos órgãos vitais do corpo humano.



(<http://www.alunosonline.com.br/biologia/sistema-esqueletico.html>)

Na ilustração apresentada, as estruturas apontadas em (1), (2) e (3) correspondem, correta e respectivamente, aos seguintes ossos:

- (A) rádio, ulna e ísquio.
- (B) úmero, rádio e tíbia.
- (C) úmero, ílio e fíbula.
- (D) metacarpo, fíbula e ílio.
- (E) tarso, metatarso e fíbula.

- 11.** O coração é um órgão de importância vital no sistema cardiovascular. Quanto à circulação do sangue pelo sistema cardiocirculatório humano, é correto afirmar que
- (A) o sangue rico em gás carbônico chega ao coração pelas veias cavas superior e inferior, entrando no átrio direito, que se contrai e envia o sangue para o ventrículo direito, e depois o sangue é transportado para os pulmões pelas artérias pulmonares.
  - (B) o sangue rico em gás carbônico chega ao coração pela artéria aorta até o átrio esquerdo, que se contrai e envia o sangue para o ventrículo esquerdo, e depois o sangue é transportado aos pulmões e fígado.
  - (C) o sangue rico em gás carbônico chega ao coração pela veia cava superior, entrando no ventrículo direito, que se contrai e envia o sangue para o ventrículo esquerdo, onde o sangue é oxigenado e enviado aos pulmões pelas artérias pulmonares.
  - (D) o sangue oxigenado chega ao coração pela veia cava inferior, entrando no átrio direito, que se contrai e envia o sangue para o átrio esquerdo, e depois o sangue será transportado para os pulmões pelas veias pulmonares.
  - (E) o sangue oxigenado chega ao coração pela artéria aorta e capilares sanguíneos que ligam as artérias e veias cardíacas, entra no átrio esquerdo, que se contrai e envia o sangue para o ventrículo esquerdo, onde será oxigenado e transportado para os pulmões, fígado e intestino.
- 12.** No sistema respiratório humano, o ar inspirado pelas fossas nasais é filtrado, umedecido e aquecido antes de ser transportado para os pulmões. Nos pulmões, as trocas gasosas ocorrem
- (A) nos alvéolos pulmonares.
  - (B) no mediastino.
  - (C) no lobo superior.
  - (D) na pleura.
  - (E) nos brônquios.
- 13.** Dentre as muitas funções que o fígado humano desempenha, é correto citar as funções de
- (A) armazenamento de bile e resíduos digestórios e absorção de água.
  - (B) produção e secreção de hormônio gástrico e processamento de bilirrubina.
  - (C) dissolução de triglicerídeos, síntese de ácidos nucleicos e proteínas.
  - (D) secreção de resíduos de medicamentos, transporte de bile e sais minerais.
  - (E) processamento de medicamentos e hormônios e excreção de bilirrubina.
- 14.** O corpo humano apresenta alta demanda por oxigênio. Na ausência de oxigênio no corpo humano, as primeiras células que morrem são as
- (A) hepáticas.
  - (B) renais.
  - (C) cerebrais.
  - (D) pulmonares.
  - (E) cardíacas.

15. Considere a seguinte sequência hipotética de nucleotídeos em uma molécula de DNA. Na sequência, são mostrados os éxons e introns e as localizações dos sítios promotor [P] e finalizador [F], conforme o esquema a seguir.

	Éxon 1	Íntron 1	Éxon 2	Íntron 2	Éxon 3	
[P]	5'-ATGCACCGA	AATGAT	AGAATT	CCCACG	AACCAATAGA-3'	[F]
	3'-TACGTGGCT	TTACTA	TCTTAA	GGGTGC	TTGGTTATCT-5'	

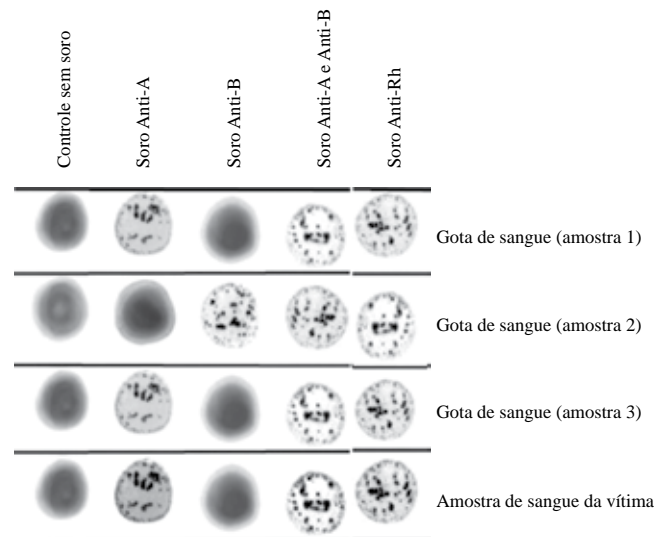
Considerando as informações fornecidas, é correto afirmar que a sequência de RNA mensageiro maduro transcrito será:

- (A) 3'-TUGGTGGCTTTUCTUTCTTUUGGGTGCTTGGTTUTCT-5'  
 (B) 5'-AUGCACCGAAAUGAUAGAAUCCCCACGAACCAAUAGA-3'  
 (C) 3'-UACGTGGCTUCUUAUUGGUUAUCU-5'  
 (D) 5'-AUGCACCGAAGAAUUAACCAAUAGA-3'  
 (E) 3'-AGAUACCAUUAAGAAGCCACGUA-5'

16. O gene que codifica a proteína alfa-tropomiosina, uma proteína encontrada em células musculares humanas, pode ser processado de forma alternativa nos músculos estriado, liso e cardíaco, onde a proteína é expressa. Considerando que diferentes proteínas podem ser formadas a partir de um transcrito primário (RNA mensageiro), é correto afirmar que

- (A) o processamento alternativo de um transcrito primário está relacionado à diversidade proteica no organismo humano.  
 (B) apenas algumas proteínas sofrem processamento alternativo, devido à informação específica contida nos códons do RNA mensageiro.  
 (C) as proteínas são sintetizadas diretamente a partir da informação contida na molécula de DNA dupla fita, após a duplicação do DNA.  
 (D) transcritos primários de um gene sofrem processamento alternativo na presença de alterações nas células de um órgão vital, levando à produção aumentada de proteínas.  
 (E) a tradução do RNA mensageiro em proteína é dirigida por enzimas diferentes em órgãos diferentes, resultando na produção de formas alternativas de proteínas.

17. Em uma cena de crime, onde ocorreu luta corporal entre vítima e agressor, foram coletadas três amostras de sangue que estavam em condições adequadas para análise de tipagem sanguínea dos sistemas ABO e Rh. A figura a seguir mostra o resultado das tipagens das três amostras coletadas e do sangue da vítima. Considere que o controle sem soro é o controle negativo da reação de imunoaglutinação.

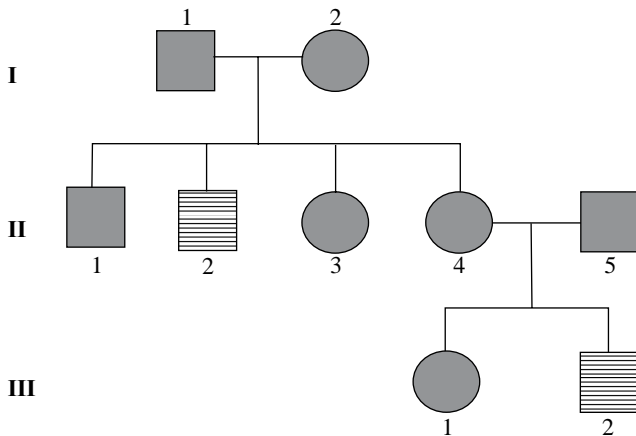


Analisando tais resultados, é correto concluir que

- (A) todas as amostras devem pertencer à vítima, pois aglutinam na presença dos soros Anti-A, Anti-B e sofrem hemólise na presença do soro Anti-Rh.  
 (B) a amostra de sangue da vítima é do tipo A, Rh positivo, pois sofre aglutinação na presença do soro Anti-A e sofre hemólise na presença do soro Anti-Rh.  
 (C) a amostra de sangue da vítima é do tipo B, Rh positivo, pois sofre aglutinação na presença do soro Anti-A e Anti-B e não sofre hemólise na presença do soro Anti-Rh.  
 (D) a única amostra que não é da vítima é a 2, pois mostra falsa aglutinação ao soro Anti-A, mas aglutina na presença dos soros Anti-B e Anti-AB e não sofre hemólise na presença do soro Anti-Rh.  
 (E) a amostra de sangue da vítima é do tipo AB, Rh positivo, pois sofre aglutinação na presença dos soros Anti-A e Anti-B e sofre hemólise na presença do soro Anti-Rh.

18. Um organismo díbrido, em que os genes A e B apresentam ligação total do tipo cis (AB/ab), poderá formar o(s) seguinte(s) tipo(s) de gameta(s):
- (A) AB e aB.  
 (B) Aa e Bb.  
 (C) AB e ab.  
 (D) Ab e aB.  
 (E) apenas AaBb.

19. Considere o heredograma a seguir.



Os indivíduos II-2 e III-2 são afetados por um distúrbio de coagulação sanguínea, a hemofilia, que tem herança recessiva ligada ao sexo. Analisando esse heredograma, é correto concluir que a probabilidade

- (A) de a mulher II-3 ser portadora do alelo causador da hemofilia é de 50%.  
 (B) de o homem I-1 ser portador do alelo causador da hemofilia é de 25%.  
 (C) de a mulher II-4 ser portadora do alelo causador da hemofilia é de 75%.  
 (D) de um terceiro filho, do sexo masculino, do casal II-4 e II-5 ser hemofílico é de 75%.  
 (E) de um terceiro filho, do sexo feminino, do casal II-4 e II-5 apresentar hemofilia é de 50%.
20. É correto afirmar que interações gênicas ocorrem quando
- (A) um mesmo par de genes alelos determina uma característica fenotípica homóloga em dois ou mais órgãos ou tecidos.  
 (B) um alelo de um gene ativa o outro alelo do mesmo gene, sob determinadas condições do ambiente tecidual, estabelecendo diferentes fenótipos.  
 (C) um par de genes alelos, sob determinadas condições ambientais, determina duas ou mais características fenotípicas.  
 (D) vários genes, com segregação dependente, apresentam efeito aditivo, determinando variações qualitativas de duas ou mais características fenotípicas.  
 (E) dois ou mais pares de genes alelos atuam na determinação de uma mesma característica fenotípica.

Leia o texto para responder às questões de números 21 a 29.

*Condenados à vida*

“Ele tem dezesseis anos, um câncer de boca horroroso, mal anda, mas o médico disse que faz a remoção da mandíbula e uma abertura no estômago para ele se alimentar. Eu queria que ele morresse logo, não tenho dinheiro.”

Tratava-se de um cão idoso, sofrendo e atormentando a vida da minha paciente.

O que aconteceu com a morte, que nem é mais permitida aos animais que sofrem, que dirá a nós humanos?

Ano de 1973, um dos meus pacientes era um velhinho com câncer de fígado que finalmente teve uma parada cardíaca na minha frente.

Iniciei logo os processos de reanimação (massagem cardíaca etc). Debalde. O chefe de clínica, meu hoje amigo Prof. Alvariz, me chamou: “Daudt, aquilo não se chama parada cardíaca. Chama-se MORTE. É necessário saber a diferença”.

Parece que nós, médicos, em particular, e a sociedade, em geral, perdemos a noção dessa preciosa diferença, e estamos infligindo um tormento artificial a nós mesmos e aos infelizes sob nossos cuidados.

Aos médicos, a diferença não é ensinada nas faculdades. Pelo contrário. A morte é vista como uma inimiga a ser combatida a quaisquer “custos”, saídos dos nossos bolsos.

E o inferno não atinge só os terminais. Ele se estende aos iniciais que não deveriam ter iniciado.

A mãe natureza vem expulsando embriões inviáveis desde sempre, em diversas fases da gestação. O aborto de fetos anencéfalos foi consentido a duras penas, e ainda revolta muitos.

A compulsão de “salvar vidas” atinge prematuros malformados (outrora inviáveis) ao ponto de vegetarem por meses ou anos, aprisionando e desgraçando familiares pobres.

Os médicos deste circo de horrores têm um lema sinistro: “No meu plantão, não!” E se desdobram em manobras heroicas para prolongar a existência daquele ser sem perspectivas, com a crueldade adicional de dar esperança às famílias.

Até há pouco tempo, morria-se em casa, sabendo que se ia morrer, cercado de carinho da família, dizendo suas últimas palavras, num rito de despedida que incluía a morte como parte da vida, e como um momento digno.

Hoje, varremos nossos moribundos para debaixo de uma UTI, que nos “poupa de assistir o horror”.

Pude proporcionar esse momento digno a minha mãe de 95 anos. Ela já estava na maca para ser levada à ambulância quando cheguei. “Podem voltar, que ela quer morrer em casa”. O médico apertou minha mão, solidário e comovido.

Posta em sua cama, minha mãe disse: “Que bom, voltei ao meu cantinho”. E morreu como queria.

(Francisco Daudt. *Folha de S.Paulo*, 02 de abril de 2014. Adaptado)

21. Conforme informações do texto, para o autor, a morte
- (A) foi tratada, em todos os tempos, com dignidade e sempre acompanhada nos lares.
  - (B) é o momento com que os médicos, em geral, lidam muito bem.
  - (C) é facilmente diferenciada da parada cardíaca pelos alunos de medicina.
  - (D) deve ser tratada com o devido respeito, como parte da vida.
  - (E) representa, ainda, um mistério enigmático, assustador e indigno.
22. Considerando o contexto, as expressões “inferno” e “circo de horrores” (8.º e 11.º parágrafos) referem-se
- (A) à falta de conhecimento dos médicos quanto ao tratamento adequado para socorrer um paciente com parada cardíaca.
  - (B) ao tratamento desumano dispensado aos pacientes por alguns profissionais em seus plantões médicos.
  - (C) à forma como são condenados à morte tanto os doentes terminais quanto os iniciais malformados.
  - (D) ao impulso de alguns médicos em querer manter vivos os doentes terminais e os iniciais malformados, que terão vida vegetativa.
  - (E) à facilidade que médicos de plantão têm para enfrentar a morte e abreviar a vida.
23. De acordo com informações textuais,
- (A) desde há muito tempo, os moribundos são colocados na UTI para que possam expressar seus últimos desejos.
  - (B) em – ... nos “poupa de assistir o horror”. (13.º parágrafo) –, o termo “horror” pode ser entendido como o momento da despedida.
  - (C) Francisco Daudt, autor do texto, entende que a vida dos animais deve ser preservada, mesmo quando estão em estado terminal.
  - (D) o Prof. Alvariz ensina aos estudantes de medicina como se deve tratar de um paciente com parada cardíaca.
  - (E) o autor do texto condena os médicos que abreviam os sofrimentos de pacientes sem perspectiva e que defendem o aborto de fetos anencéfalos.
24. A frase – A morte é vista como uma inimiga a ser combatida a quaisquer “custos”, ... (7.º parágrafo) –, reforçada pela grafia da palavra em destaque, induz à ideia de que, para alguns médicos,
- (A) deve-se procurar vencer a morte, sempre, mesmo que às custas de alto preço.
  - (B) deve-se manter o doente na UTI, mesmo que ele não possa arcar com as despesas.
  - (C) deve-se combater os altos custos dos tratamentos especiais.
  - (D) deve-se oferecer descontos aos pacientes com menos recursos financeiros.
  - (E) é gasto muito dinheiro público para o tratamento dos pacientes terminais.
25. Nos períodos – “Ele tem dezesseis anos, um câncer de boca horrórico, mal anda, **mas** o médico disse que faz a remoção da mandíbula...” (1.º parágrafo) – e – E morreu **como** queria. (última frase do texto) – as conjunções em destaque estabelecem, correta e respectivamente, entre as orações, relações de
- (A) conformidade e comparação.
  - (B) oposição e conformidade.
  - (C) finalidade e comparação.
  - (D) conclusão e consequência.
  - (E) explicação e oposição.
26. O título do texto – *Condenados à vida* – relacionado aos doentes terminais, remete à ideia de que eles
- (A) enfrentam corajosamente a morte.
  - (B) têm o direito de viver saudáveis por mais tempo.
  - (C) são privados do direito de morrer em paz.
  - (D) desistem de lutar para viver.
  - (E) vislumbram a possibilidade de realizar bons tratamentos.



27. Releia as frases do texto.

... perdemos a noção dessa preciosa diferença, e estamos **infligindo** um tormento artificial a nós mesmos e aos infelizes sob nossos cuidados. (6.º parágrafo)

A mãe natureza vem expulsando embriões **inviáveis** desde sempre, ... (9.º parágrafo)

Considerando o contexto em que foram utilizadas, as palavras em destaque podem ser substituídas, correta e respectivamente, sem alteração de sentido, por:

- (A) ameaçando; executáveis
- (B) infringindo; duradouros
- (C) transgredindo; irrealizáveis
- (D) violando; invencíveis
- (E) impondo; impossíveis

28. Considerando que o adjetivo é uma palavra que modifica o substantivo, com ele concordando em gênero e número, assinale a alternativa em que a palavra destacada é um adjetivo.

- (A) ... um câncer de boca **horroroso**, ...
- (B) Ele tem **dezesseis** anos...
- (C) Eu queria que ele morresse **logo**, ...
- (D) ... com a crueldade adicional de dar **esperança** às famílias.
- (E) E o **inferno** não atinge só os terminais.

29. Assinale a alternativa em que a palavra “a”, em destaque, possui a mesma função que na frase:

... aprisionando e desgraçando familiares pobres, que **a** eles ficam acorrentados nos institutos, ...

- (A) Ele tem um câncer na mandíbula, mas o médico disse que **a** removerá.
- (B) Para alguns médicos, a existência de pacientes terminais é importante, por isso eles **a** prolongam.
- (C) Sobre a morte, os plantonistas dizem: Eu não **a** quero.
- (D) Pude proporcionar esse momento digno **a** minha mãe de 95 anos.
- (E) O cão da minha paciente era doente e atormentava-**a**.

30. Leia o seguinte texto.

Uma gravidez de dois meses que se desfaz leva \_\_\_\_\_ mulheres \_\_\_\_\_ lágrimas. O aborto de fetos anencéfalos ainda revolta muitos. \_\_\_\_\_ manobras heroicas empregadas por médicos para prolongar a vida daquele ser sem perspectivas.

As lacunas devem ser preenchidas, respectivamente, de acordo com a norma-padrão da língua portuguesa, com:

- (A) às ... as ... Existem
- (B) as ... às ... Existe
- (C) às ... às ... Existe
- (D) as ... as ... Existem
- (E) as ... às ... Existem

31. Assinale a alternativa em que o trecho em destaque está corretamente substituído nos parênteses, considerando-se o emprego e a colocação do pronome.

- (A) ... **dizendo suas últimas palavras**... (dizendo-**lhes**)
- (B) Pude **proporcionar** esse momento digno **a minha mãe**... (proporcioná-**lo**)
- (C) **Aos médicos**, a diferença **não é ensinada** nas faculdades. (não **lhes** é ensinada)
- (D) Eu queria que ele morresse logo, **não tenho dinheiro**, ... (não tenho-**o**)
- (E) A mãe natureza vem **expulsando embriões inviáveis**... (expulsando-**lhes**)

32. Assinale a alternativa cuja frase está correta quanto à pontuação.

- (A) O médico, solidário e comovido, apertou minha mão e entendeu o pedido de minha mãe.
- (B) A diferença entre parada cardíaca e morte, não é ensinada, aos médicos nas faculdades.
- (C) Prof. Alvariz, chefe da clínica sabia qual a diferença entre, parada cardíaca e morte.
- (D) O aborto de fetos anencéfalos motivo de muita revolta, foi bastante contestado.
- (E) Iniciei assim que o velhinho teve uma parada cardíaca, os processos de reanimação.

33. Leia o seguinte texto.

*Tirem a TV do quarto*

\_\_\_\_\_ que crianças que dispunham de tevê no quarto  
\_\_\_\_\_ notas significativamente \_\_\_\_\_ às de  
seus colegas que não tinham tevê no quarto.

(Riad Younes, *Carta Capital*, 20 de julho de 2005. Adaptado)

As lacunas devem ser preenchidas, respectivamente, de acordo com a norma-padrão da língua portuguesa, com:

- (A) Se verificou ... obteram ... inferior
- (B) Verificou-se ... obtiveram ... inferiores
- (C) Verificou-se ... obteve ... inferiores
- (D) Verificou-se ... obtiverão ... inferior
- (E) Se verificou ... obtiveram ... inferiores

Leia o cartum de Laerte.



34. O efeito de humor do cartum se deve

- (A) à interpretação dada à frase "Tirem as crianças da frente da tevê" pelo casal da calçada.
- (B) à possibilidade de a tevê atingir as crianças que atravessavam a rua.
- (C) à preocupação inútil do homem do caminhão ao ver as crianças atravessando a rua, de bicicleta.
- (D) à falta de cuidado do homem do caminhão ao deixar a tevê cair no chão.
- (E) ao descuido do casal da calçada em não impedir que as crianças atravessassem a rua, de bicicleta.

Leia o poema para responder às questões de números 35 a 38.

*À televisão*

Teu boletim meteorológico  
me diz aqui e agora  
se chove ou se faz sol.  
Para que ir lá fora?

A comida succulenta  
que pões à minha frente  
como-a toda com os olhos.  
Aposentei os dentes.

Nos dramalhões que encenas  
há tamanho poder  
de vida que eu próprio  
Nem me canso em viver.

Guerra, sexo, esporte  
– me dás tudo, tudo.  
Vou pregar minha porta:  
já não preciso do mundo.

(José Paulo Paes, *Prosas seguidas de Odes mínimas*. Companhia das Letras, 1992)

35. Assinale a alternativa que preenche, correta e respectivamente, as lacunas de trecho adaptado da segunda estrofe, de tal forma que seja expressa a ideia de possibilidade, hipótese.

A comida succulenta  
que eles \_\_\_\_\_ à nossa frente  
nós a \_\_\_\_\_ toda com os olhos.

- (A) punham ... comíamos
- (B) punham ... comêramos
- (C) puseram ... comemos
- (D) pusessem ... comeríamos
- (E) põem ... comíamos

36. A ideia central do poema é a de que a tevê leva o homem a

- (A) aproveitar melhor a vida graças aos indicadores econômicos que recebe dela.
- (B) obter vantagens pessoais com os programas que ela oferece para o seu lazer.
- (C) economizar e a saborear os alimentos de que gosta enquanto assiste aos programas.
- (D) adquirir informações imprescindíveis para viver em sociedade sem preocupações.
- (E) trocar a realidade pelo mundo representado pelos produtos da mídia televisiva.

37. Os dois-pontos empregados no penúltimo verso têm a função de introduzir um(a)
- (A) dúvida.  
 (B) crítica.  
 (C) explicação.  
 (D) elogio.  
 (E) solicitação.
38. A forma de expressão do título do poema, dirigindo-se à televisão, indica a manifestação irônica de um(a)
- (A) apelo.  
 (B) homenagem.  
 (C) depreciação.  
 (D) entretenimento.  
 (E) alerta.

Leia as tirinhas.

ZÉ DO BONÉ

Smythe



(Smythe. Zé do Boné. *Jornal da Tarde*, São Paulo, 17.12.1998)

RECRUTA ZERO

Mort Walker



(Mort Walker. Recruta Zero. *O Estado de S. Paulo*, São Paulo, 03.02.2002)

39. De acordo com a norma-padrão da língua portuguesa, as lacunas devem ser preenchidas, respectivamente, com:
- (A) do que ... cujo ... há  
 (B) à ... em que ... tem  
 (C) do que ... em cujo ... há  
 (D) a ... em que ... há  
 (E) que ... que ... tem

40. Leia a estrofe do poema *Necrológio dos Desiludidos do Amor*, de Carlos Drummond de Andrade.

Os médicos estão fazendo a autópsia  
dos desiludidos que se mataram.  
Que grande coração eles possuíam.  
Vísceras imensas, tripas sentimentais  
e um estômago cheio de poesia.

(www.citador.pt/poemas/necrologio-dos-desiludidos-do-amor-drummond-de-andrade. Acesso em 04.04.2014)

Considerando a autópsia descrita nesses versos, é correto afirmar que

- (A) o coração dos suicidas tem o dobro do tamanho que tinha em vida.
- (B) os órgãos do corpo de quem se mata por desilusão têm as mesmas características daqueles cujos corpos tiveram morte comum.
- (C) os desesperançados, por não comerem, ficam com o estômago vazio, o que os leva à morte.
- (D) as vísceras dos suicidas apresentam textura delicada e frágil e diminuição no tamanho.
- (E) o terceiro verso – Que grande coração eles possuíam. – evidencia que os desiludidos que se suicidaram possuíam grandes sentimentos.

### NOÇÕES DE MEDICINA LEGAL

41. Em um cadáver em fase de esqueletização, os ossos que permitem a identificação do sexo são:
- (A) fêmur e úmero.
  - (B) crânio e pelve.
  - (C) ossos das mãos.
  - (D) ossos dos pés.
  - (E) ossos da coluna vertebral.
42. Assinale a alternativa correta.
- (A) A papiloscopia compreende a datiloscopia, a quiroscopia e a podoscopia.
  - (B) Papiloscopia é o estudo das impressões digitais.
  - (C) O desenho das polpas digitais modifica-se ao longo da vida de um indivíduo.
  - (D) Datiloscopia é o mesmo que papiloscopia.
  - (E) Gêmeos idênticos (univitelinos) possuem impressões digitais idênticas.
43. Dentre as características a seguir, aquela que é encontrada exclusivamente nos orifícios de entrada em lesões por projéteis de arma de fogo é:
- (A) sangramento.
  - (B) orifício circular.
  - (C) orla de enxugo (deposição de impurezas).
  - (D) bordos irregulares.
  - (E) saída de tecido gorduroso.

44. Em relação à identificação genética, é correto afirmar que o DNA (ácido desoxirribonucleico)
- (A) está presente somente no sangue e na urina.
  - (B) não está presente em fragmentos ósseos.
  - (C) não pode ser identificado após a morte.
  - (D) está presente em todas as células do corpo.
  - (E) está presente somente nas células dos ovários e dos testículos.
45. Em relação a cadáveres carbonizados, é correto afirmar que
- (A) o exame microscópico da pele queimada deve ser sempre realizado.
  - (B) é recomendável o exame de traqueia e brônquios.
  - (C) não é necessária a realização de necropsia.
  - (D) exames radiológicos são sempre desnecessários.
  - (E) não há como distinguir a queimadura ocorrida em vida daquela ocorrida após a morte.
46. José agride João com uma agulha de seringa contendo sangue contaminado por HIV. A ferida puntiforme acarretada pela agulha cicatriza-se em 5 dias, porém João torna-se portador do HIV. Em relação à lesão corporal provocada, é correto afirmar que
- (A) do ponto de vista médico-legal, pode ser desconsiderada, em razão do pequeno tamanho da lesão e de sua rápida cicatrização.
  - (B) é de natureza grave, pela enfermidade incurável representada pela infecção por HIV.
  - (C) é de natureza gravíssima, pela enfermidade incurável representada pela infecção por HIV.
  - (D) é de natureza leve, já que a ferida cicatrizou-se em 5 dias.
  - (E) doenças infectocontagiosas não fazem parte dos itens que definem a natureza da lesão.
47. Em relação ao diagnóstico da realidade da morte, assinale a alternativa que apresenta fenômenos abióticos imediatos.
- (A) Desidratação; manchas de hipóstase; resfriamento do corpo.
  - (B) Rigidez cadavérica; resfriamento do corpo; mancha verde abdominal.
  - (C) Cessação da circulação; cessação da respiração; perda da consciência.
  - (D) Rigidez cadavérica; cessação da respiração; resfriamento do corpo.
  - (E) Resfriamento do corpo; manchas de hipóstase; rigidez cadavérica.

48. Em qual(is) parte(s) do corpo são constatadas as manchas de hipóstase observadas nas primeiras horas após a morte?
- (A) No dorso, nas nádegas, e na parte de trás dos membros inferiores.
- (B) Em toda a cabeça.
- (C) Exclusivamente no dorso.
- (D) Exclusivamente na face.
- (E) Depende da posição em que o corpo permaneceu após a morte.
49. Em relação às feridas contusas, é correto afirmar que
- (A) geralmente há integridade de vasos, nervos e tendões no fundo da lesão.
- (B) são caracterizadas, em todas as suas formas, por integridade da epiderme.
- (C) apresentam cauda de escoriação voltada para o lado em que a ação do instrumento terminou.
- (D) não se observam equimoses e escoriações em bordos.
- (E) bordos esbranquiçados e aspecto de pergaminho do fundo da lesão são característicos.
50. A imagem a seguir representa uma mulher agredida com derramamento de substância cáustica no rosto.



(<http://hypescience.com>)

O tipo de energia que produziu as lesões observadas é o de ordem

- (A) química.
- (B) biodinâmica.
- (C) física.
- (D) físico-química.
- (E) mecânica.
51. Em relação à Medicina Legal, é correto afirmar que
- (A) é a ciência aplicada aos fatos que ocorrem somente após a morte do ser humano.
- (B) o estudo das doenças mentais não faz parte das disciplinas da Medicina Legal.
- (C) não é especialidade médica, mas sim, uma carreira policial.
- (D) Tanatologia e Medicina Legal são sinônimos.
- (E) é a aplicação dos conhecimentos médicos aos problemas judiciais.

52. Em relação às técnicas de identificação forense, é correto afirmar que

- (A) não é possível a identificação genética (análise do DNA) em cadáveres em avançado estado de putrefação.
- (B) a análise datiloscópica não pode ser realizada em cadáveres submersos, em virtude do destacamento da epiderme.
- (C) a identificação da arcada dentária não pode ser realizada em indivíduos cuja dentição seja incompleta e/ou mal preservada.
- (D) em cadáveres não identificados, a identificação datiloscópica é o primeiro método a ser utilizado, sempre que possível.
- (E) a análise de DNA deve ser sempre realizada em todos os cadáveres não identificados, por ser o método mais rápido, preciso e menos custoso.

53. Considerando-se agentes lesivos, é correto afirmar:

- (A) a queimadura elétrica (resultante do calor da corrente elétrica) não apresenta marcas características.
- (B) a queimadura na pele pela exposição ao sol é um exemplo de energia física.
- (C) perfuração do tímpano por som excessivamente alto é um exemplo de lesão por energia de ordem mecânica.
- (D) a radioatividade é um exemplo de energia lesiva de ordem química.
- (E) a lesão no esôfago provocada por ingestão de soda cáustica é um exemplo de energia de ordem física.

54. São sinais de fenômenos transformativos pós-mortais:

- I. mancha verde abdominal;
- II. manchas de hipóstase;
- III. acúmulo de gases no subcutâneo.

Classifique cada um dos itens apresentados como verdadeiro (V) ou falso (F) e assinale a alternativa que apresenta a classificação correta.

- (A) V, V, V.
- (B) F, V, V.
- (C) V, F, V.
- (D) V, F, F.
- (E) F, F, V.

## NOÇÕES DE CRIMINALÍSTICA

55. Local de crime é todo espaço ou área física, externa, interna ou mista
- (A) que necessariamente se utiliza para o cometimento de crimes de tráfico.
  - (B) que eventualmente é utilizado(a) para crimes contra a vida.
  - (C) onde materialmente se encontra o autor da infração penal.
  - (D) que não será objeto de investigação policial, por exclusão.
  - (E) onde ocorreu a prática da infração penal.
56. Os resultados obtidos por meio das análises periciais devem ser descritos sempre de forma clara, metódica, racional, lógico-dedutiva e elaborados com linguagem técnico-jurídica. Isto pode se subsumir ao princípio da(o)
- (A) orientação aristotélico-tomista.
  - (B) certeza verificável.
  - (C) descrição.
  - (D) legalidade.
  - (E) empirismo.
57. Consoante o artigo 158 do Código de Processo Penal, quando a infração deixar vestígios, será indispensável o exame de
- (A) levantamento de sítio pericial.
  - (B) comprovação de fato imputado.
  - (C) local de crime.
  - (D) corpo de delito, direto ou indireto.
  - (E) identificação de autoria.
58. Isolamento de local de crime significa
- (A) protegê-lo da curiosidade e da destruição pelas pessoas.
  - (B) levar o autor da infração penal para um local seguro.
  - (C) identificá-lo corretamente para os peritos examinarem.
  - (D) considerar todo elemento nele encontrado como vestígio.
  - (E) atributo de evidências de um exame policial.
59. Em casos de crime contra a pessoa em que a vítima estiver sem vida, preservar significa
- (A) a inumeração do *de cujus*.
  - (B) não modificar a posição do corpo em hipótese alguma.
  - (C) solicitar carro de cadáver.
  - (D) manter no local auxiliares de necropsia.
  - (E) acionar as chefias responsáveis pela necropsia.
60. Levantamento pericial de local de crime quanto à região de ocorrência, referindo-se isto quanto à área de maior concentração de vestígios da ocorrência do fato, é denominado de
- (A) imediato.
  - (B) aberto.
  - (C) interno.
  - (D) preservado.
  - (E) autônomo.
61. O Código de Processo Penal brasileiro traz que, na presença de vestígios, o exame de corpo de delito será indispensável
- (A) apenas no corpo de delito.
  - (B) sob pena de nulidade.
  - (C) apenas quando houver lesões.
  - (D) sob pena de ser refeito.
  - (E) quando restarem mortos no evento.
62. Local de crime em que o cenário do evento infracional e demais vestígios não foram alterados em nenhum dos seus aspectos é classificado como
- (A) aliterado.
  - (B) violado.
  - (C) conspurcado.
  - (D) idôneo.
  - (E) inidôneo.
63. O local de crime pode ser classificado segundo diversos critérios, dentre eles quanto à natureza da área, configurando-se como exemplo de local externo
- (A) garagens.
  - (B) residências.
  - (C) lojas.
  - (D) apartamentos.
  - (E) estádio de futebol.
64. Criminalística pode ser definida como um conjunto de conhecimentos oriundos de várias ciências que permitem
- (A) antecipar, logicamente, futuros eventos criminosos.
  - (B) localizar eventos futuros de forma preditiva.
  - (C) descobrir crimes e seus respectivos autores.
  - (D) preventivamente ocupar espaços voltados à macrocriminalidade.
  - (E) informar as atividades de polícia preventiva.

65. A razão entre o número de homens e o número de mulheres de uma família é de 9 para 10. Após o nascimento de duas meninas, a razão passou a ser de 9 para 11, e a diferença entre o número de mulheres e o de homens passou a ser de
- (A) 2.
  - (B) 3.
  - (C) 5.
  - (D) 6.
  - (E) 4.
66. Três irmãos vão dividir R\$ 1.008,00 em partes diretamente proporcionais às suas idades. O mais velho irá receber R\$ 408,00, e o irmão de 11 anos irá receber R\$ 72,00 a menos que o irmão do meio. A diferença de idade, em anos, entre os dois irmãos mais velhos, é igual a
- (A) 5.
  - (B) 3.
  - (C) 2.
  - (D) 4.
  - (E) 6.
67. Uma concessionária comercializa dois carros de mesmo modelo. O valor do carro básico é 60% do valor do carro completo. Após um reajuste de preços, o carro completo sofreu uma redução, em reais, de 5% do que custava o carro básico, ou seja, o carro completo sofreu uma redução de
- (A) 3%.
  - (B) 5%.
  - (C) 4%.
  - (D) 1%.
  - (E) 2%.
68. Quando cheio, o reservatório de água de uma máquina de bebidas pode preparar 30 copos de café com leite ou 75 copos de café puro. Esta máquina, após ter seu reservatório abastecido completamente com água, preparou 20 copos de café com leite e 10 copos de café puro, ficando com água suficiente para preparar um número máximo de copos de café puro igual a
- (A) 25.
  - (B) 20.
  - (C) 30.
  - (D) 15.
  - (E) 35.

69. Um cursinho oferece aulas de reforço em matemática, física e química. Dos alunos que se inscreveram para esse reforço, 33 optaram por apenas uma disciplina e 15 escolheram as três. O respectivo total de matrículas por disciplina foi 39, 55 e 72, o que permite concluir, corretamente, que o número de alunos matriculados em exatamente duas disciplinas é igual a
- (A) 55.  
(B) 44.  
(C) 22.  
(D) 33.  
(E) 11.
70. Sendo  $x$  um número natural,  $y$  um número racional e  $z$  um número irracional, pode-se afirmar corretamente que
- (A)  $(z^2 + x)$  é natural.  
(B)  $\left(\frac{x}{y} + \frac{y}{x}\right)$  é inteiro.  
(C)  $z\left(\frac{x}{z} + \frac{1}{z}\right)$  é natural.  
(D)  $(x - y)$  é racional não inteiro.  
(E)  $xyz$  é irracional.
71. A intersecção de três conjuntos, A, B e C, contém apenas o elemento 6. Sabe-se também que a intersecção dos conjuntos A e C tem apenas um elemento e que:
- $A \cap B = \{6, 11\}$ ;
  - $B \cap C = \{6, 12, 14, 16\}$ ;
  - o conjunto B tem 6 elementos e a soma desses elementos é 66.
- O menor elemento ímpar do conjunto B é o número
- (A) 1.  
(B) 3.  
(C) 5.  
(D) 9.  
(E) 7.



72. Cinco irmãos, identificados como irmão 1, irmão 2, irmão 3, irmão 4 e irmão 5 estão lado a lado, e nessa ordem. Apenas um dos irmãos se chama Eduardo, e Bruna, que não conhecia nenhum deles, perguntou a cada um se o seu nome era Eduardo. Os irmãos 1, 2, 3 e 4 responderam sim, enquanto o irmão 5 respondeu não. Bruna perguntou mais uma vez, para cada um, se o seu nome era Eduardo, e agora os irmãos 3, 4 e 5 responderam sim e os irmãos 1 e 2 responderam não. Nesse momento, a mãe dos meninos avisou, corretamente, que dois irmãos sempre mentiam e Eduardo e os outros dois irmãos sempre alternavam suas próprias respostas com verdades e mentiras, e esses três, para uma mesma pergunta, não necessariamente respondiam todos a verdade. Bruna perguntou, finalmente, para cada um, se a pessoa que se chama Eduardo falou a verdade na primeira pergunta e somente os irmãos 1 e 5 responderam sim, enquanto os outros responderam não. Eduardo é o irmão de número

- (A) 1.
- (B) 2.
- (C) 4.
- (D) 5.
- (E) 3.

73. Observe as sequências a seguir.

Sequência 1: (6, 9, 12, 15, 18, 21...)

Sequência 2: (4, 5, 7, 8, 10, 11, ...)

A primeira sequência é formada pelos múltiplos de 3, partindo do número 6, e a segunda, uma sequência que é obtida a partir da primeira. O elemento que está na posição 99 na segunda sequência é o número

- (A) 187.
- (B) 151.
- (C) 163.
- (D) 149.
- (E) 175.

74. Um quebra-cabeças é formado por 1024 peças. Duas ou mais peças que já estão conectadas formam um bloco. Ao juntarmos duas peças individuais, fazemos um movimento e passamos a ter um bloco de duas peças. A ação de juntar bloco com bloco, ou bloco com peça individual, também conta como um movimento. O menor número de movimentos necessários para montar esse quebra-cabeças é

- (A) 63.
- (B) 127.
- (C) 255.
- (D) 1023.
- (E) 511.

## NOÇÕES DE DIREITO

- 75.** Considerando a evolução histórica e cronológica dos direitos humanos em âmbito internacional, pode-se afirmar que existiram três marcos históricos fundamentais. São eles:
- (A) o jusnaturalismo, a promulgação da Constituição dos Estados Unidos da América e a independência do Brasil.
  - (B) a queda do Império Romano, a queda da Bastilha, na França, e a criação da Organização das Nações Unidas.
  - (C) o Iluminismo, a Revolução Francesa e o término da Segunda Guerra Mundial.
  - (D) o totalitarismo, a queda de Hitler e a Promulgação da Constituição Brasileira de 1988.
  - (E) a criação da Igreja Católica, o constitucionalismo e o fim da Primeira Guerra Mundial.
- 76.** Medusa, sob a influência do estado puerperal, veio a matar o seu próprio filho recém-nascido, logo após o parto. Segundo o que estabelece o Código Penal em relação a essa conduta, é correto afirmar que Medusa
- (A) cometeu o crime de infanticídio, mas ficará livre da pena em razão de ter agido sob a influência do estado puerperal.
  - (B) cometeu o crime de homicídio, mas ficará livre da pena por ter agido sob a influência do estado puerperal.
  - (C) cometeu o crime de homicídio.
  - (D) cometeu o crime de homicídio, mas terá sua pena reduzida por ter agido sob a influência do estado puerperal.
  - (E) cometeu o crime de infanticídio.
- 77.** Herculano é inimigo de Tércio. Este faleceu, e seu corpo foi cremado. Ainda com muito ódio de seu finado desafeto, Herculano, logo após a cerimônia funerária, veio a despejar líquido sujo sobre as cinzas do cadáver de Tércio. Nessa situação, o Código Penal dispõe que Herculano
- (A) deverá responder pelo crime de vilipêndio a cadáver.
  - (B) deverá responder pelo crime de destruição de cadáver.
  - (C) deverá responder pelo crime de perturbação de cerimônia funerária.
  - (D) deverá responder pelo crime de perturbação do sossego alheio.
  - (E) não deverá responder por crime algum, visto que sua conduta não configura crime.
- 78.** A conduta criminosa de peculato corresponde à seguinte definição legal:
- (A) patrocinar, direta ou indiretamente, interesse privado perante a administração pública, valendo-se da qualidade de funcionário.
  - (B) extraviar livro oficial ou qualquer documento de que tem a guarda em razão do cargo; sonegá-lo ou inutilizá-lo, total ou parcialmente.
  - (C) exigir, para si ou para outrem, direta ou indiretamente, ainda que fora da função ou antes de assumi-la, mas em razão dela, vantagem indevida.
  - (D) apropriar-se o funcionário público de dinheiro, valor ou qualquer outro bem móvel, público ou particular, de que tem a posse em razão do cargo, ou desviá-lo, em proveito próprio ou alheio.
  - (E) retardar ou deixar de praticar, indevidamente, ato de ofício, ou praticá-lo contra disposição expressa de lei, para satisfazer interesse ou sentimento pessoal.
- 79.** Perivaldo é perito criminal e está atuando em processo administrativo de interesse do Estado, porém, ao entregar laudo pericial, omitiu-se em dizer a verdade sobre determinado fato relevante. Nesse caso, segundo dispõe o Código Penal, é correto afirmar que Perivaldo
- (A) não cometeu crime algum, uma vez que para caracterizar o crime teria que estar atuando em processo judicial.
  - (B) cometeu o crime de falsa perícia.
  - (C) cometeu o crime de omissão dolosa contra o Estado.
  - (D) não cometeu crime algum, uma vez que para caracterizar o crime teria que ter feito afirmação falsa.
  - (E) cometeu o crime de advocacia administrativa.
- 80.** De acordo com o Código de Processo Penal, salvo se os peritos, pela evidência dos sinais de morte, julgarem que possa ser feita antes, quantas horas é necessário aguardar como regra geral após o óbito para a realização da autópsia?
- (A) Quatro.
  - (B) Três.
  - (C) Cinco.
  - (D) Duas.
  - (E) Seis.

81. A Lei n.º 9.434/97 dispõe que é permitido à pessoa juridicamente capaz dispor gratuitamente de tecidos, órgãos e partes do próprio corpo vivo, para fins terapêuticos ou para transplantes em cônjuge ou parentes consanguíneos até o quarto grau, inclusive, ou em qualquer outra pessoa, mediante autorização judicial, dispensada esta em relação à medula óssea. Uma vez formalizada a referida doação, esta
- (A) não mais poderá ser revogada pelo doador ou seus representantes legais.
  - (B) poderá ser revogada pelo doador ou pelos responsáveis legais a qualquer momento antes de sua concretização.
  - (C) somente poderá ser revogada por decisão judicial.
  - (D) somente poderá ser revogada, pelo doador ou seus representantes legais, com prévia autorização do Ministério Público.
  - (E) poderá ser revogada a qualquer tempo, mas, antes, o doador ou seus representantes legais devem aguardar que a equipe médica consiga um novo doador.
82. Nos termos do que dispõe a Lei Orgânica da Polícia Civil do Estado de São Paulo, a apuração das infrações disciplinares será feita mediante
- (A) processo judicial perante o juízo criminal de primeira instância.
  - (B) inquérito policial administrativo, sob a presidência de Delegado de Polícia.
  - (C) inquérito civil público, presidido pelo Promotor de Justiça.
  - (D) ação civil pública disciplinar, sob a presidência da comissão processante permanente da Polícia Civil.
  - (E) sindicância ou processo administrativo, assegurados o contraditório e a ampla defesa.
83. Narciso solicitou informações de interesse público a um órgão integrante da Secretaria da Segurança Pública. No entanto, Narciso foi informado de que os documentos que continham as informações solicitadas foram extraviados. Nesse caso, segundo o disposto na Lei n.º 12.527/2011, é correto afirmar que Narciso
- (A) deverá recorrer administrativamente para a autoridade superior para obter as informações desejadas.
  - (B) deverá ingressar com uma ação judicial para que o Poder Judiciário determine a reprodução ou restauração dos documentos que continham as informações.
  - (C) poderá requerer à autoridade competente a imediata abertura de sindicância para apurar o desaparecimento da respectiva documentação.
  - (D) terá que aguardar por até trinta dias que os documentos solicitados sejam localizados pelo órgão público.
  - (E) nada poderá fazer, uma vez que o órgão público não tem culpa se os documentos foram extraviados.
84. Com relação às penalidades e sua aplicação, a Lei n.º 10.261/68 estabelece que, nos casos de indisciplina ou falta de cumprimento dos deveres, sem reincidência, a pena a ser aplicada é a
- (A) jubilação.
  - (B) demissão.
  - (C) demissão a bem do serviço público.
  - (D) repreensão escrita.
  - (E) detenção.

## CRIMINOLOGIA

85. \_\_\_\_\_ é considerado pai da criminologia, por ter utilizado o método empírico em suas pesquisas, revolucionando e inovando os estudos da criminalidade.
- Assinale a alternativa que preenche corretamente a lacuna.
- (A) Enrico Ferri
  - (B) Cesare Lombroso
  - (C) Adolphe Quetelet
  - (D) Emile Durkheim
  - (E) Cesare Bonesana
86. O método de análise utilizado pelos psicólogos para entender a vivência do paciente criminoso no mundo em que ele se encontra, bem como analisar seu modo de perceber os acontecimentos ao seu redor, é chamado de
- (A) etiologia criminal.
  - (B) criminogênese.
  - (C) criminologia.
  - (D) fenomenologia criminal.
  - (E) sociologia criminal.
87. Cesare Bonesana, o Marquês de Beccaria, pertenceu à seguinte escola dos estudos da criminologia:
- (A) Clássica.
  - (B) Moderna.
  - (C) Positiva.
  - (D) Política criminal ou moderna alemã.
  - (E) *Terza scuola italiana*.


88. Dos autores a seguir, o que pertenceu à Escola Positiva da criminologia e foi chamado de “discípulo de Lombroso” foi
- (A) Enrico Ferri.
  - (B) Francesco Carrara.
  - (C) Giovanni Carmignani.
  - (D) James Wilson.
  - (E) Hans Gross.
89. A técnica de identificação de criminosos, desenvolvida por Alphonse Bertillon, em 1882, que consiste na análise do conjunto de medidas corporais, marcas individuais, como cicatrizes, marcas de nascença e tatuagens, é chamada de
- (A) fisiologia criminal.
  - (B) fotocomposição criminal.
  - (C) estrutura criminal.
  - (D) grafologia criminal.
  - (E) antropometria criminal.
90. As pessoas que apresentam predisposição permanente e inconsciente para se tornarem vítimas, atraindo os criminosos, como por exemplo prostitutas e usuários de drogas, são chamadas de
- (A) vítimas omissas.
  - (B) vítimas falsas.
  - (C) pseudovítimas.
  - (D) vítimas latentes.
  - (E) vítimas atuantes.
91. Buscam incansavelmente a reparação judicial pelos danos sofridos ou a punição dos autores, comunicando o fato criminoso às autoridades públicas. Trata-se de vítimas
- (A) incansáveis.
  - (B) desatentas.
  - (C) conscientes.
  - (D) persistentes.
  - (E) atuantes.
92. A prevenção criminal, que consiste na conscientização social, atingindo o problema criminal em sua etiologia, sendo operacionalizada a longo prazo, manifestando-se por meio de estratégias políticas, culturais e sociais, proporcionando qualidade de vida ao indivíduo, é chamada de prevenção
- (A) secundária.
  - (B) primária.
  - (C) terciária.
  - (D) quaternária.
  - (E) quinquenária.

## NOÇÕES DE INFORMÁTICA

93. O MS-Windows 7, em sua configuração original, exclui permanentemente um arquivo, ou seja, sem armazená-lo na Lixeira, se o arquivo estiver
- (A) na biblioteca Imagens.
  - (B) na barra de tarefas.
  - (C) em uma pasta da rede.
  - (D) na área de trabalho.
  - (E) na biblioteca Documentos.
94. A opção *Alterar os teclados ou outros métodos de entrada* é encontrada na seguinte categoria do painel de controle do MS-Windows 7, na sua configuração padrão:
- (A) Aparência e Personalização.
  - (B) Hardware e Sons.
  - (C) Sistema e Segurança.
  - (D) Relógio, Idioma e Região.
  - (E) Facilidade de Acesso.
95. Observe a janela do MS-Word 2010, em sua configuração original, exibida parcialmente na figura.



Trata-se de um conjunto de

- (A) estilos.
  - (B) fontes.
  - (C) espaçamentos.
  - (D) efeitos.
  - (E) visualizações.
96. O ícone , encontrado no grupo *Modos de Exibição de Documento*, guia *Exibição* do MS-Word 2010, em sua configuração original, está associado ao modo de exibição
- (A) Rascunho.
  - (B) Layout da Web.
  - (C) Layout de Impressão.
  - (D) Estrutura de Tópicos.
  - (E) Leitura em Tela Inteira.

97. Considere os seguintes valores em uma planilha do MS-Excel 2010, na sua configuração padrão:

5 na célula B1

6 na célula B2

Assinale a alternativa com o resultado proporcionado pela fórmula  $=SE((B1+B2>11);SOMAX2SY2(B1;B2);SOMA(B1;B2))$  aplicada na célula A1.

- (A) 61
- (B) 30
- (C) 11
- (D) #VALOR?
- (E) 900

98. Assinale a alternativa que contém um tipo de minigráfico do MS-Excel 2010, na sua configuração padrão.

- (A) Barras.
- (B) Pizza.
- (C) Ganhos/Perdas.
- (D) Área.
- (E) X Y (Dispersão).

99. Por segurança, o MS-Outlook 2010, em sua configuração original, não permite receber alguns tipos de arquivos anexados nas mensagens eletrônicas devido ao potencial que eles têm de introduzir um vírus no computador. Assinale a alternativa que contém um exemplo de anexo que é bloqueado por padrão pelo software.

- (A) Anotações.txt
- (B) HP12C.exe
- (C) Resumo.docx
- (D) ROCK.bmp
- (E) Spam.xlsx

100. Considere a janela do MS-Outlook 2010, em sua configuração original, parcialmente apresentada na figura.



Assinale a alternativa correta sobre as pastas *Caixa de Entrada* e *Lixo eletrônico*. A pasta

- (A) *Lixo Eletrônico* contém 2606 mensagens marcadas como não lidas, além das que estão marcadas como lidas.
- (B) *Caixa de Entrada* possui 2215 mensagens marcadas como lidas.
- (C) *Lixo Eletrônico* é utilizada para armazenar mensagens com anexos.
- (D) *Caixa de Entrada* não possui uma subpasta e contém 2215 mensagens no total.
- (E) *Caixa de Entrada* possui uma ou mais subpastas e contém 2215 mensagens marcadas como não lidas.





